

食育はすばらしい！

JAみどりの青年部田尻支部



ことが夢です。
最近夢中になっているのは、お友達にお手紙を書くこと。お母さんに教えてもらった、ひらがなや数字を上手に書くことができます。(いしのまき)

は、松島第2幼稚
城保育所分園で、
ンとゴボウの栽培
実施した。
らは、6月に種ま
後、草取りや水や
管理作業を行い、
の興味関心を深め

体験には園児23人
同JA東部営農
の阿部正俊次長
や収穫方法につい
した。子どもたち
に並んで収穫し、
ばい取れた」「早
たい」と笑顔を見



取優秀

本店で開いた。部

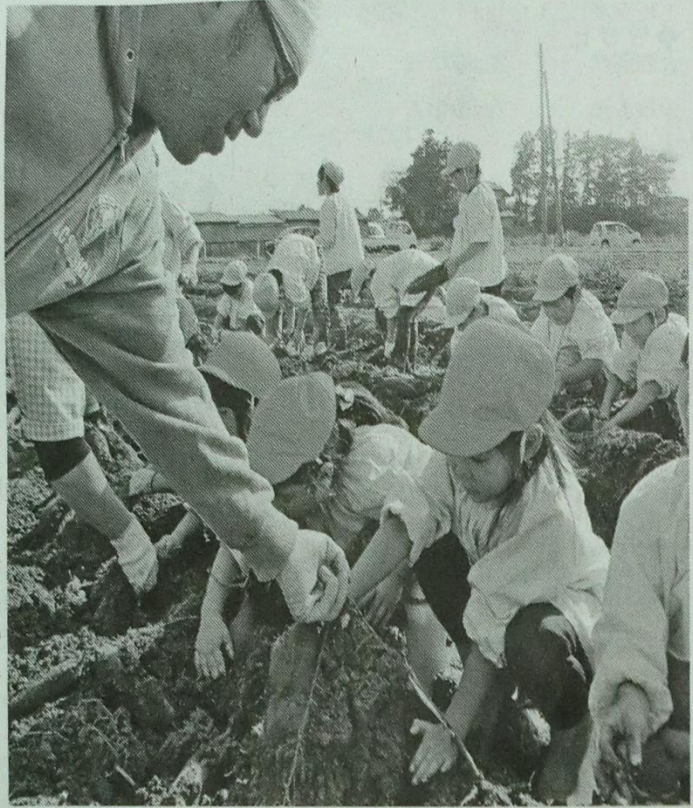
松島町学校給食センタ
の飯川正昭所長は「子
みどりの青年部・女性部南郷支部

幼児100人が芋掘り ふれあい農園に歓声

【みどりの】JAみど
りの青年・女性部南郷支
部はこのほど、食育を目
的に美里町の幼児を対象
とした収穫祭を同町南郷
地域のふれあい農園で開

どもたちがとても楽しそ
うでよかった。この取り
組みを通じて、野菜嫌い
や偏食を改善していきた
い」と話した。
収穫したニンジンのは、
松島町内の学校給食に提
供する他、ゴボウは同園
が行う芋煮会で使用す
る。

南郷幼稚園と南郷子育
て支援センターの幼児約
100人が、5月に苗を
植えた畑でサツマイモ掘
りを体験。なかなか掘り



サツマイモ掘りを手助けする青年部員

仲間にも元気をもらい、こ
れからも復興を見守りな
がら生きていくことを力
強く語った。阿部さんは

の神田きらりさんが「山
内一豊の妻」という講談
を行った。
軽妙な調子と迫力のあ

出せない園児に、部
「掘りやすくするお
ね」と声を掛け、ス
プで土を掘り返した
園児は大きなサツ
モを重そうに運びな
も、満足そうだった
を植えた時から収穫
しみにしていたとい
児は「スイートポテ
焼き芋にして食べた
と話した。

女性部員は「孫が
いので、園児と話が
てうれしかった」
し、世代間の触れ合
楽しんだ。今後は料
習会を開き、サツマ
でドーナツを作る予
南方支部が連
JAみやぎ
グラウンドゴ

【みやぎ登米】一
やぎ登米は10月30日
2回JAみやぎ登米
長杯年金友の会グミ
ドゴルフ大会を、登
南方町で開いた。南
部が団体優勝し、目
連覇を達成した。
今年には昨年の84人
きく上回る144人
加。38人がホールイ
ンを記録するなどハ
ベルな大会となった
個人成績は次の通
◇男性の部▽1位
枝豊喜(迫支部)▽2位
高橋仁一(南方支
▽3位▽増子茂夫(一
◇女性の部▽1位



手始めは、苗の作付け



秋の収穫体験



食材提供について議論を交わす

平成11年給食部会の設立



学校給食事業の主旨！

- 1・安全で安心できる野菜を未来ある子供たちに届ける。
- 2・自然の恵みを十分に受けた栄養価の高い旬の野菜を届ける。
- 3・給食という「食教育」を通し「農業」・「地域」・「食」という問題に目を向けてもらいたい。

学校給食供給システムマニュアル

作業手順	内容	担当
1	毎月1日翌月の出荷計画書提出	盟友・地域生産者
	↓	
2	毎月15日まで翌月の供給予定品目、価格を決める	木村
	↓	
3	給食センターへ供給品目のFAXを送る	事務局
	↓	
4	給食センターから注文書が届く	事務局
	↓	
5	木村宅に注文書(FAX)を送る	事務局
	↓	
6	作物ごとに生産者に発注する	木村
	↓	
7	納品書を作成する	木村
	↓	
8	出荷(午後4時又は、翌朝7時30分まで)	木村・役員
	↓	
9	予冷保管	木村・産直予冷庫
	↓	
10	給食センターへ配達する	木村・役員
	↓	
11	月の出荷者名と数量をまとめFDを提出する	木村
	↓	
12	請求書を作成し給食センターへ送る	事務局
	↓	
13	生産者ごとの精算業務を行う	事務局
	↓	
14	生産者ごとの精算書の作成・口座へ入金	事務局

事

平成11年

人

開始



事業のあゆみ

平成11年 7月 町内3小学校幼稚園への野菜供開始
11月 中学校への野菜供給開始

平成15年 自校方式 ⇒ センター方式への移行により
一回の献立で食数はなんと！

15000食

センター方式による問題点

- 1・供給量が確保出来るか？
- 2・規格統一の必要性

改善策

- 1・地元生産野菜組織へ給食に対し理解をして頂く
- 2・女性部を対象とした出荷説明会の開催

学校給食野菜 栽培暦

(圃場別・作物別に作成して下さい)

確認年月日 年 月 日

確認者 氏名 印

<栽培内容>

作物名		品種名	
氏名			
圃場番号		作付面積	坪・a
播種日	年 月 日	定植日	年 月 日
出荷予定期間	年 月 日	~	年 月 日

<土作り日誌> 使用した肥料、その他天然物や土壌改良資材などすべてお書き下さい。

年月日	肥料資材名	保証成分(窒素-リン酸-加里)	施肥量 kg

<防除日誌> 使用した農薬をすべてお書き下さい。

使用資材(薬剤名)	使用基準			使用月日を記入		
	希釈倍率	使用量/10a	収穫前日数	1回目	2回目	3回目
殺虫剤						
殺菌剤						

その他資材						
-------	--	--	--	--	--	--

学校給食野菜に使用する農薬についてのルール

青年部では、「安全」「安心」な「旬」の野菜を供給する事をコンセプトにこの事業を行なっています。この事を実践するために下記のルールに準じた栽培を行なってください。また、農薬取締法の改正に伴い農薬使用基準を遵守する義務も生じている現状にあるとともにトレーサビリティ

(栽培履歴)による安全性の証明も求められる現状にあります。

使用禁止とする農薬基準

- 1) 農薬毒性は普通物、劇物、毒物と分かれますが、そのうち毒物を排除します
- 2) 急性毒性の強いものを除きます
- 3) 特殊毒性(発癌性、変異原性、催奇形成など)で2つ以上の危険性のある物を排除します
- 4) 浸透移行性がある、長期に残留するものを排除します
- 5) 除草剤、土壌薰蒸材のうち、毒性の特に強いものを排除します
- 6) 水質汚濁性農薬として指定されている農薬は排除します

使用農薬ルール

- 1・作物別に指定された農薬を使用した栽培を行なう
- 2・農薬ごとに決められた使用時期、希釈倍率を守る

* 作物ごとの使用農薬に関しては、産直野菜部会と同じ基準としておりますので詳しい事は営農センターでお尋ねください
(農薬コーナーのところに、03年産直野菜部会の使用農薬リストを配置しておりますので参考にしてください)

選定農薬リスト

- 1 殺虫剤 36品目
- 2 殺菌剤 31品目
- 3 除草剤 2品目
- 4 植物成長調整
2品目

NO	区分CD	1 商品名
1	殺虫剤	アーデント水和剤
2	殺虫剤	アクタラ顆粒水溶剤
3	殺虫剤	アクテリック乳剤
4	殺虫剤	アドマイヤー1粒剤
5	殺虫剤	アドマイヤーフロアブル
6	殺虫剤	アドマイヤー水和剤
7	殺虫剤	アフファーム乳剤
8	殺虫剤	エルサン乳剤
9	殺虫剤	オフナック乳剤
10	殺虫剤	オレート液剤
11	殺虫剤	オンコル粒剤5
12	殺虫剤	ガードジェット水和剤
13	殺虫剤	カスケード乳剤
14	殺虫剤	カネマイトフロアブル
15	殺虫剤	カルホス微粒剤
16	殺虫剤	コテツフロアブル
17	殺虫剤	コロマイト乳剤
18	殺虫剤	スピノエース顆粒水和剤
19	殺虫剤	ゼンターリ顆粒水和剤
20	殺虫剤	ダニトロンフロアブル
21	殺虫剤	チェス水和剤
22	殺虫剤	チェス粒剤
23	殺虫剤	テルスター水和剤
24	殺虫剤	デルフィン顆粒水和剤
25	殺虫剤	トアロー水和剤CT
26	殺虫剤	トレボン乳剤
27	殺虫剤	ノーモルト乳剤
28	殺虫剤	バシレックス水和剤
29	殺虫剤	パダンSG
30	殺虫剤	パダン粒剤
31	殺虫剤	ベストガード水溶剤
32	殺虫剤	マッチ乳剤
33	殺虫剤	モスピラン水溶剤
34	殺虫剤	モスピラン粒剤
35	殺虫剤	粘着くん液剤
36		ラノーテープ

NO	区分CD	2 商品名
1	殺菌剤	アミスター20フロアブル
2	殺菌剤	オリゼメート粒剤
3	殺菌剤	ガスタード微粒剤
4	殺菌剤	カスミンボルドー
5	殺菌剤	カリグリーン
6	殺菌剤	サンドファンC水和剤
7	殺菌剤	ジーファイン水和剤
8	殺菌剤	ジャストミート顆粒水和剤
9	殺菌剤	スターナ水和剤
10	殺菌剤	ストロビーフロアブル
11	殺菌剤	セイビアフロアブル20
12	殺菌剤	ダイセド水和剤
13	殺菌剤	ダイヤモンド
14	殺菌剤	ダコニール1000
15	殺菌剤	トリアジン水和剤50
16	殺菌剤	トリフミン水和剤
17	殺菌剤	ネビジン粉剤
18	殺菌剤	ハーモメイト
19	殺菌剤	バイレトン水和剤5
20	殺菌剤	ハツパ乳剤
21	殺菌剤	ビスダイセン水和剤
22	殺菌剤	フルピカフロアブル
23	殺菌剤	ボトキラー水和剤
24	殺菌剤	ポリオキシンAL水和剤
25	殺菌剤	ユーバレン水和剤
26	殺菌剤	ランマンフロアブル
27	殺菌剤	リドミル銅水和剤
28	殺菌剤	ロブラール水和剤
29	殺菌剤	園芸ボルドー
30	殺菌剤	石灰窒素
31	殺菌剤	モンカットフロアブル40

NO	区分CD	3 商品名
1	除草剤	クロロIPC
2	除草剤	ハービー液剤

NO	区分CD	4 商品名
1	植物成長調整	トマトーン
2	植物成長調整	トマトラン液

* 農薬使用にあたっての前日までの定義

農薬を散布(使用)する場合、散布後24時間を経過しなければならない

* 農薬残留基準値について

- ①残留基準値データは2002年4月24日現在の基準値です。
- ②この基準値はJA全農アピネス/アグリインフォより引用し記しています

学校給食食材供給のメリット

- ・出荷は、バラ出荷で袋入れ等の手間が省ける！！
- ・包装資材を使用しない事でコスト削減！！
- ・市場単価の高値で一定量を一度に出荷可能！！

事業のあゆみ

平成11年 7月 町内3小学校3幼稚園への野菜供給開始

11月 中学校への野菜供給開始



平成15年 4月 田尻町給食センター(マザーズキッチン
たじり)への野菜供給開始

事業のあゆみ

平成11年 7月 町内3小学校3幼稚園への野菜供給開始
11月 中学校への野菜供給開始



平成15年 4月 田尻町給食センター(マザーズキッチン
たじり)への野菜供給開始



平成16年 9月 町内2老人福祉施設への野菜供給開始



平成19年 4月 幼保一元化事業所「すまいる園」への野菜
供給開始



食材探検ツアー!!!





地元の給食食材を子供たち肌で体験する
食材探検ツアーをたちあげる



ミニトマト収穫体験

盟友によるマルチング



いよいよ探険ツアー開始





もっと 苗を
うえたいな
~!





苗の作付け体験作業



種いもの切り分け作業



オーナー制により作付け場所の確認





おんちゃんの
説明を聞けよ！





美味しいジャガイモになーれ!

僕のいもたよん



今日は、いもほいで〜す

日差しの強い日の収穫体験







収穫したジャガイモは翌日の給食へ



さっさとどん

A young girl with dark hair in a ponytail and glasses is peeling a green corn cob. She is wearing a black t-shirt with the words 'COM' and 'ME' printed on it. The background shows a field with other people and green plants.

早く、たべたいね！

取立ての食材を使ってカレーの準備



いっぴいだ!

あっしー!!





掘り立ての
ジャガイモで、
おいしいね！







収穫で汗をかいたあとの食事です



地場産野菜を提供する生産者代表の紹介





生産者から野菜の疑問に回答する委員長



給食交流会

はじめて田尻産のブルーベリージュスを給食に提供



まとめ





けんた



ご清聴ありがとうございました



総